

КАЛУЖСКАЯ ОБЛАСТЬ
МУНИЦИПАЛЬНЫЙ РАЙОН «ДЗЕРЖИНСКИЙ РАЙОН»
Муниципальное казенное дошкольное образовательное учреждение
Лев- Толстовский детский сад «Улыбка»

249842, Калужская область, Дзержинский район, с. Льва Толстого, ул. Полевая, д. 36
тел.: (8 – 48434) 7 – 12 – 35, факс (8 – 48434) 7 – 12 – 35

СОГЛАСОВАНО
Советом Педагогов
МКДОУ Лев- Толстовский детский сад «Улыбка»
Протокол № _____ от _____ 2024 г.

УТВЕРЖДАЮ
Заведующий
МКДОУ Лев- Толстовский детский сад «Улыбка»
_____/Желтикова Е.А./
Приказ № _____ от _____ 2024 г.

ОТЧЕТ
о результатах самообследования
муниципального казенного дошкольного образовательного учреждения Лев- Толстовский детский сад «Улыбка»
(Лев- Толстовский детский сад «Улыбка»)
за 2024 год

Аналитическая часть

I. Общие сведения об образовательной организации

Наименование образовательной организации	Муниципальное казенное дошкольное образовательное учреждение Лев- Толстовский детский сад «Улыбка» (Лев- Толстовский детский сад «Улыбка»)
Руководитель	Желтикова Елена Алексеевна
Адрес организации	249842, Калужская область, Дзержинский район, с. Льва Толстого, ул. Полевая, д.36
Телефон, факс	8(48434) 7 – 12 – 35
Адрес электронной почты	alena.zheltikowa@yandex.ru / ulibka3b@yandex.ru
Учредитель	Отдел образования администрации Дзержинского района
Дата создания	1985 год
Лицензия	От 11.04.2014 № 69, серия 40ЛО1 № 0000713

Муниципальное казенное дошкольное образовательное учреждение Лев- Толстовский детский сад «Улыбка» (далее – детский сад «Улыбка») расположено в жилом районе села Льва Толстого СП «Село Льва Толстого» вдали от производящих предприятий и торговых мест. Здание детского сада «Улыбка» построено по типовому проекту. Проектная наполняемость на 140 мест. Общая площадь здания 1281,2 кв. м, из них площадь помещений, используемых непосредственно для нужд образовательного процесса, 831,7 кв. м.

Цель деятельности детского сада «Улыбка» – осуществление образовательной деятельности по реализации образовательных программ дошкольного образования.

Предметом деятельности детского сада «Улыбка» является формирование общей культуры, развитие физических, интеллектуальных, нравственных, эстетических и личностных качеств, формирование предпосылок учебной деятельности, сохранение и укрепление здоровья воспитанников.

Режим работы детского сада:

Рабочая неделя – пятидневная, с понедельника по пятницу.

Длительность пребывания детей в группах – 10 часов – 4 группы (режим работы групп – с 7:00 до 18:00),

12 часов – 2 группы (режим работы групп – с 7:00 до 19:00),

3 часа – 1 группа (кратковременного пребывания с понедельника по среду).

II. Система управления организации

Управление дошкольным образовательным учреждением осуществляется в соответствии с действующим законодательством и уставом МКДОУ Лев-Толстовский детский сад «Улыбка».

Управление детским садом «Улыбка» строится на принципах единоначалия и коллегиальности. Коллегиальными органами управления являются: Совет педагогов, Общее собрание трудового коллектива. Единоличным исполнительным органом является руководитель – заведующий.

Органы управления, действующие в МКДОУ Лев-Толстовский детский сад «Улыбка»

Наименование органа	Функции
Заведующий	Контролирует работу и обеспечивает эффективное взаимодействие структурных подразделений организации, утверждает штатное расписание, отчетные документы организации, осуществляет общее руководство детским садом «Улыбка»
Совет педагогов (13 педагогов)	Осуществляет текущее руководство образовательной деятельностью детского сада «Улыбка», в том числе рассматривает вопросы: – развития образовательных услуг; – регламентации образовательных отношений; – разработки образовательных программ; – выбора учебных пособий, средств обучения и воспитания; – материально-технического обеспечения образовательного процесса; – аттестации, повышении квалификации педагогических работников; – координации деятельности методических объединений
Общее собрание трудового Коллектива (27 человек)	Реализует право работников участвовать в управлении образовательной организацией, в том числе: – участвовать в разработке и принятии коллективного договора, Правил трудового распорядка, изменений и дополнений к ним; – принимать локальные акты, которые регламентируют деятельность образовательной организации и связаны с правами и обязанностями работников; – разрешать конфликтные ситуации между работниками и администрацией образовательной организации;

– вносить предложения по корректировке плана мероприятий организации, совершенствованию ее работы и развитию материальной базы

Структура и система управления соответствуют специфике деятельности МКДОУ Лев- Толстовский детский сад «Улыбка». По итогам 2021 года система управления учреждением оценивается как эффективная, позволяющая учесть мнение работников и всех участников образовательных отношений. В следующем году изменение системы управления не планируется.

III. Оценка образовательной деятельности

Образовательная деятельность в МКДОУ Лев- Толстовский детский сад «Улыбка» организована в соответствии с Федеральным законом от 29.12.2012 № 273-ФЗ «Об образовании в Российской Федерации», ФГОС дошкольного образования, СанПиН 2.4.3648-20 «Санитарно-эпидемиологические требования к организациям воспитания и обучения, отдыха и оздоровления детей и молодежи».

Образовательная деятельность ведется на основании утвержденной образовательной программы дошкольного образования, которая составлена в соответствии с ФООП ДО (федеральной образовательной программой дошкольного образования), санитарно-эпидемиологическими правилами и нормативами, с учетом недельной нагрузки.

Лев- Толстовский детский сад «Улыбка» посещают 140 воспитанников в возрасте от 2 до 7 лет. В Лев- Толстовском детском саду «Улыбка» сформировано 6 групп общеразвивающей направленности и 1 группа кратковременного пребывания. Из них:

- 1 группа – I младшая – 22 ребенка;
- 2 группы – II младшая – 42 ребенка;
- 2 группы – средняя – 43 ребенка;
- 1 группа – старшая – 24 ребенка;
- 1 группа – кратковременного пребывания – 9 детей.

Распределение детей по возрасту и полу:

Наименование	Всего детей	Возраст детей					
		до 3-х лет	от 3-х лет	от 4-х лет	от 5 лет	от 6 лет	7 и старше
Численность воспитанников всего:	140	9	22	42	43	24	0
Из них девочек:	75	5	15	26	16	13	0
Из общей численности дети- инвалиды:	0	0	0	0	1	1	0
Из них девочки:	0	0	0	0	0	0	0

Уровень развития детей анализируется по итогам педагогического мониторинга (диагностики). Формы проведения:

- диагностические занятия (по каждому разделу программы);
- диагностические срезы;
- наблюдения, итоговые занятия.

Разработаны диагностические карты освоения основной образовательной программы дошкольного образования МКДОУ Лев- Толстовский детский сад «Улыбка» в каждой возрастной группе. Карты включают анализ уровня развития целевых ориентиров детского развития и качества освоения образовательных областей. Так, результаты качества освоения ООП детского сада «Улыбка» на конец 2024 года выглядят следующим образом:

Уровень развития целевых ориентиров детского развития	Выше нормы		Норма		Ниже нормы		Итого	
	Кол-во	%	Кол-во	%	Кол-во	%	Кол-во	% воспитанников в пределах нормы (от общего кол-ва детей)
			56,3%		36,9%		6,8%	140
Качество освоения образовательных областей		60,8%		34,6%		4,6%	120	81,25%

В мае 2024 года педагоги детского сада «Улыбка» проводили обследование воспитанников выпускной группы на предмет оценки сформированности предпосылок к учебной деятельности в количестве 23 человек.

Задания позволили оценить уровень сформированности предпосылок к учебной деятельности: возможность работать в соответствии с фронтальной инструкцией (удержание алгоритма деятельности), умение самостоятельно действовать по образцу и осуществлять контроль, обладать определенным уровнем работоспособности, а также вовремя остановиться в выполнении того или иного задания и переключиться на выполнение следующего, возможностей распределения и переключения внимания, работоспособности, темпа, целенаправленности деятельности и самоконтроля.

Результаты педагогического анализа показывают преобладание детей с высоким и средним уровнями развития при прогрессирующей динамике на конец учебного года, что говорит о результативности образовательной деятельности в детском саду.

Воспитательная работа

Чтобы выбрать стратегию воспитательной работы, в 2025 году проводился анализ состава семей воспитанников.

Характеристика семей по составу

Всего семей - 137

Состав семьи	Количество семей	Процент от общего количества семей воспитанников
Полная	119	86,9%
Неполная с матерью	17	12,4%
Неполная с отцом	1	0,7
Оформлено опекунов	0	0

Характеристика семей по количеству детей

Количество детей в семье	Количество семей	Процент от общего количества семей воспитанников
Один ребенок	49	35,8%
Два ребенка	48	35%
Три ребенка и более	40	29,2%

Воспитательная работа строится с учетом индивидуальных особенностей детей, с использованием разнообразных форм и методов, в тесной взаимосвязи воспитателей, специалистов и родителей. Детям из неполных семей уделяется большее внимание в первые месяцы после зачисления в детский сад «Улыбка».

Дополнительное образование

В 2024 году в детском саду «Улыбка» педагоги продолжают работать по долгосрочным проектам, с которыми продолжают работу в 2025 году:

- 1) художественно-эстетическое: «Мастерская юного художника», «Волшебный мир Лего» (конструирование), «Дары Фребеля»;
- 2) социально-педагогическое: «О Русь! Овеянная славой...», «Нет друга милей, чем матушка родная...», «Наши традиции», «Приобщение детей к истокам русской народной культуры», «Дорогою Добра...»;
- 3) физкультурно-спортивное: спортивно-оздоровительная гимнастика.

В дополнительном образовании задействовано все воспитанники детского сада.

IV. Оценка функционирования внутренней системы оценки качества образования

В Лев-Толстовском детском саду «Улыбка» утверждено положение о внутренней системе оценки качества образования. Мониторинг качества образовательной деятельности в 2024 году показал хорошую работу педагогического коллектива по всем показателям.

Состояние здоровья и физического развития воспитанников удовлетворительные. 89,9% процентов детей успешно освоили образовательную программу дошкольного образования в своей возрастной группе. Воспитанники выпускной группы показали высокие показатели готовности к школьному обучению. В течение года воспитанники детского сада успешно участвовали в конкурсах и мероприятиях различного уровня.

В октября 2024 года проводилось анкетирование 98 родителей, получены следующие результаты:

- доля получателей услуг, положительно оценивающих доброжелательность и вежливость работников организации, – 90%;
- доля получателей услуг, удовлетворенных компетентностью работников организации, – 83%;
- доля получателей услуг, удовлетворенных материально-техническим обеспечением организации, – 69 %;
- доля получателей услуг, удовлетворенных качеством предоставляемых образовательных услуг – 89 %;
- доля получателей услуг, которые готовы рекомендовать организацию родственникам и знакомым, – 94 %.

Анкетирование родителей показало высокую степень удовлетворенности качеством предоставляемых услуг.

V. Оценка кадрового обеспечения

Детский сад не укомплектован педагогами на 100 % согласно штатному расписанию. Педагогический коллектив детского сада насчитывает 13 специалистов. Всего в дошкольном учреждении работает 28 сотрудников. Соотношение воспитанников, приходящихся на 1 взрослого:

- воспитанник/педагоги – 13,3/1;
- воспитанники/все сотрудники – 5,9/1.

За 2024 год педагогические работники проходили аттестацию на первую квалификационную категорию. Плановое прохождение аттестации будет проходить в 2025, 2026, 2027 годах.

Первую квалификационную категорию имеют – 9 педагогов, соответствие занимаемой должности – 2 педагога.

Курсы повышения квалификации в 2024 году прошли 11 педагогов.

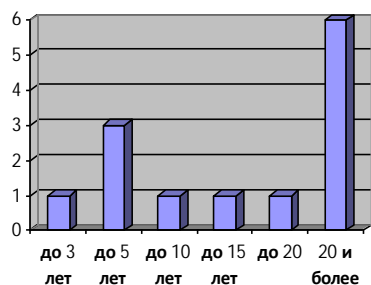
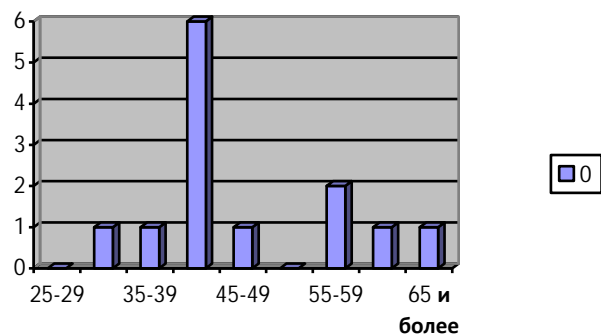


Диаграмма с характеристиками кадрового состава детского сада

Педагоги постоянно повышают свой профессиональный уровень, эффективно участвуют в работе методических объединений, знакомятся с опытом работы своих коллег и других дошкольных учреждений, а также са-

моразвиваются. Все это в комплексе дает хороший результат в организации педагогической деятельности и улучшении качества образования и воспитания дошкольников.

Диаграмма с характеристиками педагогического состава детского сада по возрасту



VI. Отчет о мероприятиях разного уровня за 2024 учебный год:

В 2024 году педагоги приняли участие:

Дудник Надежда Васильевна, воспитатель 1КК – муниципальный этап конкурса «Я в педагогике нашел свое призвание», номинация «Воспитатель года»; региональная выставка детских поделок и рисунков «Пасха, Господня Пасха», «Рождество Христово»;

Конорева Алла Эдуардовна, воспитатель 1КК - региональная выставка детских поделок и рисунков «Пасха, Господня Пасха», «Рождество Христово»; конкурс экологического воспитания для дошкольников «Спасите дерево»; Открытое мероприятие посвященное Дню матери

Рейн Екатерина Яковлевна, воспитатель 1 КК - региональная выставка детских поделок и рисунков «Пасха, Господня Пасха», «Рождество Христово»; районный конкурс «Лего-творчество»; открытое мероприятие посвященное Дню космонавтики;

Юрченко Вера Владимировна, воспитатель 1 КК - региональная выставка детских поделок и рисунков «Пасха, Господня Пасха», «Рождество Христово»; открытое мероприятие посвященное Дню народного единства;

Гарчу Татьяна Петровна, воспитатель - региональная выставка детских поделок и рисунков «Пасха, Господня Пасха», «Рождество Христово»; открытое мероприятие посвященное творчеству Сутеева В.Г.;

Иванова Вера Владимировна, учитель-логопед 1КК – открытое мероприятие «Лексико-грамматический строй речи детей».

VII. Оценка учебно-методического и библиотечно-информационного обеспечения

В МКДОУ Лев- Толстовский детский сад «Улыбка» библиотечный фонд представлен методической литературой по всем образовательным областям основной общеобразовательной программы, детской художественной литературой, периодическими изданиями, а также другими информационными ресурсами на различных электронных носителях. В каждой возрастной группе имеется банк необходимых учебно-методических пособий, рекомендованных для планирования воспитательно-образовательной работы в соответствии с обязательной частью ООП.

В 2024 году детский сад учебно-методический комплект к примерной общеобразовательной программе дошкольного образования «От рождения до школы» в соответствии с ФГОС был обновлен. Приобрели наглядно-дидактические пособия:

- картины для рассматривания, плакаты;
- комплексы для оформления родительских уголков;
- рабочие тетради для обучающихся.

Оборудование и оснащение методического кабинета достаточно для реализации образовательных программ. В методическом кабинете созданы условия для возможности организации совместной деятельности педагогов. Однако кабинет недостаточно оснащен техническим и компьютерным оборудованием.

Информационное обеспечение детского сада включает:

- информационно-телекоммуникационное оборудование (ноутбуком);
- программное обеспечение – позволяет работать с текстовыми редакторами, интернет-ресурсами, фото-, видеоматериалами, графическими редакторами.

В детском саду учебно-методическое и информационное обеспечение достаточно для организации образовательной деятельности и эффективной реализации образовательных программ.

VIII. Оценка материально-технической базы

В Детском саду сформирована материально-техническая база для реализации образовательных программ, жизнеобеспечения и развития детей. В детском саду оборудованы помещения:

- групповые помещения – 6;
- кабинет заведующего – 1;
- методический кабинет – 1;
- музыкальный зал/ физкультурный зал – 1;
- пищеблок – 1;
- прачечная – 1;
- медицинский кабинет – 1;
- логопедический кабинет – 1.

При создании предметно-развивающей среды воспитатели учитывают возрастные, индивидуальные особенности детей своей группы. Оборудованы групповые комнаты, включающие игровую, познавательную, обеденную зоны.

Материально-техническое состояние детского сада и территории соответствует действующим санитарно-эпидемиологическим требованиям к устройству, содержанию и организации режима работы в дошкольных организациях, правилам пожарной безопасности, требованиям охраны труда.

Результаты анализа показателей деятельности организации

Данные приведены по состоянию на 30.12.2020 г.

Показатели	Единица измерения	Количество
------------	-------------------	------------

Образовательная деятельность

Общее количество воспитанников, которые обучаются по программе дошкольного образования в том числе обучающиеся:	человек	160
в режиме полного дня (8–12 часов)		148
в режиме кратковременного пребывания (3–5 часов)		12
в семейной дошкольной группе		0
по форме семейного образования с психолого-педагогическим сопровождением, которое организует детский сад		0
Общее количество воспитанников в возрасте до трех лет	человек	20
Общее количество воспитанников в возрасте от трех до восьми лет	человек	140
Количество (удельный вес) детей от общей численности воспитанников, которые получают услуги присмотра и ухода, в том числе в группах:	человек (процент)	
8–12-часового пребывания		148 (100%)
12–14-часового пребывания		0 (0%)
круглосуточного пребывания		0 (0%)
Численность (удельный вес) воспитанников с ОВЗ от общей численности воспитанников, которые получают услуги:	человек (процент)	
по коррекции недостатков физического, психического развития		0 (0%)
обучению по образовательной программе дошкольного образования (коррекция звукопроизношения)		13 (8,8 %)
присмотру и уходу		0 (0%)
Средний показатель пропущенных по болезни дней на одного воспитанника	день	35
Общая численность педработников, в том числе количество педработников:	человек	13
с высшим образованием		7
высшим образованием педагогической направленности (профиля)		7
средним профессиональным образованием		6

средним профессиональным образованием педагогической направленности (профиля)		6
Количество (удельный вес численности) педагогических работников, которым по результатам аттестации присвоена квалификационная категория, в общей численности педагогических работников, в том числе:	человек (процент)	5 (35,7%)
с высшей		0 (0%)
первой		8 (61,5%)
Количество (удельный вес численности) педагогических работников в общей численности педагогических работников, педагогический стаж работы которых составляет:	человек (процент)	
до 5 лет		4 (30,8%)
больше 30 лет		6 (46,1%)
Количество (удельный вес численности) педагогических работников в общей численности педагогических работников в возрасте:	человек (процент)	
до 30 лет		3 (23,1%)
от 55 лет		4 (30,8%)
Численность (удельный вес) педагогических и административно-хозяйственных работников, которые за последние 5 лет прошли повышение квалификации или профессиональную переподготовку, от общей численности таких работников	человек (процент)	0 (0%)
Численность (удельный вес) педагогических и административно-хозяйственных работников, которые прошли повышение квалификации по применению в образовательном процессе ФГОС, от общей численности таких работников	человек (процент)	11 (40,7%)
Соотношение «педагогический работник/воспитанник»	человек/человек	12,3/1
Наличие в детском саду:	да/нет	
музыкального руководителя		нет
инструктора по физической культуре		нет
учителя-логопеда		да
логопеда		Нет

учителя-дефектолога		Нет
педагога-психолога		нет
Инфраструктура		
Общая площадь помещений, в которых осуществляется образовательная деятельность, в расчете на одного воспитанника	кв. м	2,4
Площадь помещений для дополнительных видов деятельности воспитанников	кв. м	300
Наличие в детском саду:	да/нет	
физкультурного зала		нет
музыкального зала		да

Анализ показателей указывает на то, что МКДОУ Лев- Толстовский детский сад «Улыбка» имеет достаточную инфраструктуру, которая соответствует требованиям СанПиН 2.4.1.3049-13 «Санитарно-эпидемиологические требования к устройству, содержанию и организации режима работы дошкольных образовательных организаций» и позволяет реализовывать образовательные программы в полном объеме в соответствии с ФГОС ДО.

Детский сад укомплектован педагогическими работниками, которые имеют высокую квалификацию и регулярно проходят повышение квалификации, что обеспечивает результативность образовательной деятельности.